

---

**„Javornický p., ř. km 0,090 – 0,600,  
Moravský Lačnov, Javorník u Svitav,  
revitalizace toku“**

**B. Souhrnná technická zpráva**



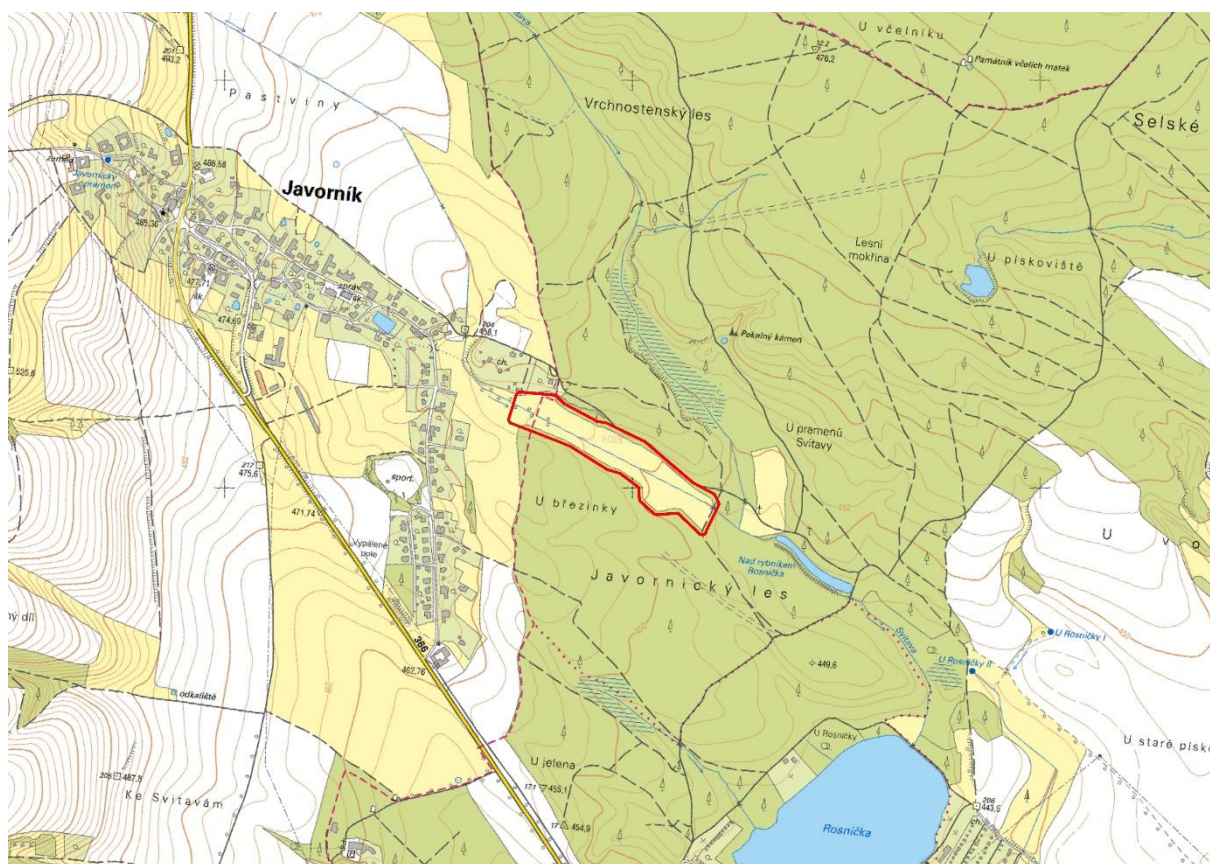
**listopad 2024**  
DPS

## B.1 Celkový popis území a stavby

### a) Základní popis stavby

Řešená lokalita se nachází v Pardubickém kraji, okresu Svitavy, ve dvou katastrálních územích, a to k.ú. Javorník u Svitav (657867) a k.ú. Moravský Lačnov (760994). Vymezený úsek Javornického potoka se nachází pod intravilánem obce Javorník až po lesní porost (nad lesním propustkem). Stávající koryto je v úseku narovnáno a zahloubeno.

Hlavním cílem návrhu je obnovení říčního pásu v maximální možné míře, kdy niva bude přirozeně zamokřována a bez omezení povodňově zaplavována. Návrh je kombinací přístupů, a to jednak řešením odvodnění v ploše nivy, řešením příkopů na hraně lesa, ale zejména vytvořením iniciačního koryta ve vymodelovaném meandračním pásu.



Obr. Znáznornění řešené lokality na ZM 1:10 000

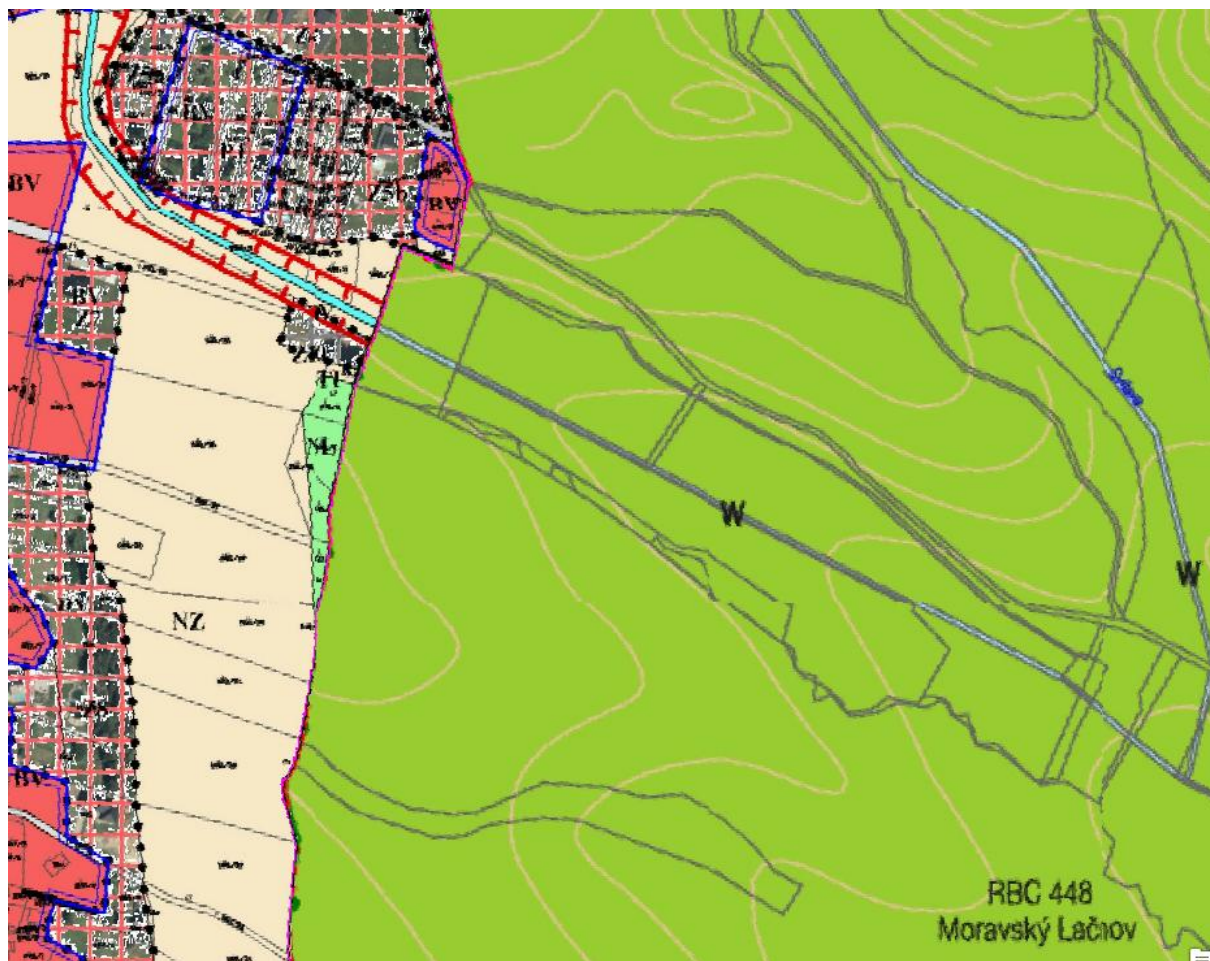
### b) Charakteristika území

Lokalita se nachází v extravilánu obce (nezastavěné území), jedná se o pravidelně sečenou nivu toku a narovnané koryto toku. Stavba je situována na pozemky zemědělského půdního fondu a v OP lesa.

Lokalita se nachází v nivě Javornického potoka v klimatické oblasti MT3 Mírně teplá oblast (Quitt 1971).

Stavba se nenachází v aktivní záplavové zóně. Navržená stavba se nenachází v poddolovaném území. Dle registru sesuvů České geologické služby – Geofondu ČR nejsou v řešeném území evidovány žádné svahové nestability, zároveň se nejedná o území s doznívajícími důlními vlivy. Nacházíme se v chráněné oblasti přirozené akumulace vod (CHOPAV) Východočeská křída.

Lokalita zasahuje do územního plánu Svitav (aktuální znění ÚP po změně č. 4, březen 2023) a územního plánu obce Javorník u Svitav (aktuální znění ÚP, květen 2012).



Obr. Výřez z dotčených územních plánů ([www.svitavy.cz/marushka\\_ver/default.aspx?themeid=10](http://www.svitavy.cz/marushka_ver/default.aspx?themeid=10))

Dle aktuálně platného ÚP se stavba nachází v k.ú. Moravský Láčnov na plochách W (plochy vodní) a NP (plochy přírodní), a v k.ú. Javorník u Svitav na plochách W (plochy vodní a vodohospodářské), NZ (plochy zemědělské). V blízkosti se nachází také plocha Z10 TI - plocha určená pro výhledovou výstavbu čistírny odpadních vod. Do této plochy nebude zasahováno.

### **Stanovení podmínek pro využití ploch ÚP Svitavy:**

#### **Plochy W:**

Hlavní využití:

- plochy slouží k zajištění podmínek pro nakládání s vodami.

Přípustné využití:

- pozemky vodních ploch, koryt vodních toků, otevřených příkopů
- pozemky související dopravní a technické infrastruktury
- pozemky zeleně
- skladebné prvky ÚSES

Nepřípustné využití:

- činnosti, děje a zařízení, které narušují hlavní funkci, které narušují koloběh vody v přírodě a negativně ovlivňují kvalitu a čistotu vody a vodního režimu, nebo takové důsledky vyvolávají druhotně

Podmíněně přípustné využití:

- pozemky pláží a pro příležitostné sportovní aktivity za podmínky, že
- se jedná o vodní plochu s rekreačním využitím
- činnosti, děje a zařízení pro chov ryb a vodní drůbeže za podmínky, že
- budou minimalizovány negativní dopady do vodního režimu (čistoty vod) a nebudou narušeny skladebné prvky ÚSES

**Plochy NP:**

Hlavní využití:

- Plochy sloužící k zajištění podmínek pro převažující ekologickou funkci území – plochy biocenter a zvláště chráněných území přírody.

Přípustné využití:

- pozemky zajišťující ekologickou stabilitu přirozenou druhovou skladbou bioty odpovídající trvalým stanovištním podmínkám

Nepřípustné využití:

- změny využití, které by snižovaly současný stupeň ekologické stability daného území zařazeného do ÚSES (změna druhu pozemku s vyšším stupněm ekologické stability na druh s nižším stupněm ekologické stability, např. z louky na ornou půdu), které jsou v rozporu s funkcí těchto ploch v ÚSES
- jakékoli změny využití, které by znemožnily či ohrozily funkčnost biocenter nebo územní ochranu ploch navrhovaných k začlenění do nich, včetně oplocení
- manipulační plochy pro navážení výkopového materiálu a odpadu a jejich skladování

Podmíněně přípustné využití:

- nezbytně nutné liniové stavby dopravní a technické infrastruktury, vodohospodářská zařízení, ČOV, informační tabule atd. za podmínky, že
  - nedojde k narušení funkčnosti územního systému ekologické stability a snížení druhové diverzity nezbytně nutné pozemky pro využití území pro rekreaci v přírodě

**Stanovení podmínek pro využití ploch ÚP Javorník u Svitav:**

**Plochy W:**

Hlavní využití:

- vodohospodářské využití

Přípustné využití:



- vodní plochy a toky, pozemky určené pro vodohospodářské využití
- vodohospodářské stavby, další stavby související s hlavním využitím území
- liniové a plošné porosty pro ekologickou stabilizaci krajiny (remízky, meze, stromořadí apod.) jen dle ÚSES

Nepřípustné využití:

- všechny stavby, zařízení, plochy a činnosti nesouvisející s přípustným využitím

Podmíněně přípustné:

- stavby dopravní a technické infrastruktury za podmínky nalezení technického řešení, které nenaruší ekologickou stabilitu

### **Plochy NZ:**

Hlavní využití:

- obhospodařování zemědělského půdního fondu

Přípustné využití:

- zemědělské obhospodařování, stavby pro skladování krmiv, stavby pro dočasný chov zvířat – např. salaše, oplocené výběhy zvířat, oplocené pastviny a sady
- liniové a plošné porosty pro ekologickou stabilizaci krajiny (remízky, meze, stromořadí apod.) kromě zalesnění jen dle ÚSES
- stavby a zařízení technické vybavenosti, stavby související dopravní infrastruktury

Nepřípustné využití:

- všechny stavby, zařízení, plochy a činnosti nesouvisející s přípustným využitím
- skládky odpadů

Podmíněně přípustné:

- zemědělské účelové komunikace v rámci KPÚ
- zalesnění pozemků za podmínky nenarušení veřejných zájmů

### **c) soulad dokumentace pro provádění stavby s povolením záměru, informace o podmínkách ze závazných stanovisek dotčených orgánů**

Dokumentace je v souladu s dokumentací pro provádění stavby. Dopřesnění dokumentace bylo zejména z hlediska bilancí a kubatur po podrobném rozpracování.

#### Závazné stanoviska:

- **Sekce majetková Ministerstva obrany odbor ochrany územních zájmů a státního odborného dozoru**

Po posouzení stavebního záměru odbornými složkami Ministerstvo obrany konstatuje, že předložený stavební záměr není v rozporu se zájmy Ministerstva obrany a nekoliduje s ochranou zájmů Ministerstva obrany (viz ÚAP - jev 102a, 119). Realizace stavebního záměru provedená v souladu s předloženou

projektovou dokumentací neohrozí naplnění veřejného zájmu na zajištění obrany a bezpečnosti státu.

- **Jednotné environmentální stanovisko (podrobně viz přílohy):**

Záměr „Javornický p., ř. km 0,090 – 0,600, Moravský Lačnov, Javorník u Svitav, revitalizace toku“ je z hlediska vlivů na všechny dotčené složky životního prostředí přípustný za těchto podmínek:

1. Práce musí být provedeny v souladu s předloženou projektovou dokumentací zpracovanou 08/2024, zpracovatelem Jesep s.r.o.
2. Práce musí být realizovány mimo hlavní tah obojživelníků (mimo březen a duben).
3. Záměrem nebudou na pozemky určené k plnění funkcí lesa (PUPFL) umísťovány skládky a deponie stavebního materiálu, ani stavební dvory nebo parkoviště techniky. Okolní lesní porosty ani součásti lesní dopravní sítě nebudou poškozovány činností ve fázi přípravy a realizace záměru používáním jakýchkoliv mechanismů. Okolní PUPFL a lesní porosty na nich rostoucí nebudou při realizaci záměru jakkoliv negativně ovlivněny nebo poškozeny.

Krajský úřad souhlasí s tím, aby žadateli bylo podle ust. § 8 odst. 1 zákona č. 114/1992 Sb., o ochraně přírody a krajiny, ve znění pozdějších předpisů (dále jen „ZOPK“) povoleno kácení, a to za těchto podmínek:

1. Kácení dřevin je možné provést pouze v případě realizace výše uvedeného záměru, tj. po nabytí právní moci povolení záměru „Javornický p., ř. km 0,090–0,600, Moravský Lačnov, Javorník u Svitav, revitalizace toku“ podle zákona č. 283/2021 Sb., stavební zákon, ve znění pozdějších předpisů.
2. Kácení musí být provedeno v období 15. září – 31. března.
3. Náhradní výsadba musí být provedena do dvou let od provedení kácení.
4. Při výsadbě musí být postupováno podle standardu péče o přírodu a krajinu, řada A Arboristické standardy – standard SPPK A 02 001 Výsadba stromů (dostupné na [www.standardy.nature.cz](http://www.standardy.nature.cz)).
5. Současně musí být zajištěna následná péče o vysazené dřeviny po dobu 5 let ode dne provedení výsadby.
6. Následná péče bude souhrn opatření a zásahů na dřevině či jejím okolí, které vytvářejí optimální podmínky pro růst dřevin a vedou ke zdárnému vývoji vysazených jedinců. Jedná se zejména o doplnění uhynulých či z jiného důvodu chybějících jedinců, provádění výchovných řezů, pravidelnou kontrolu, případnou úpravu či odstraňování kotvících a ochranných prvků, zálivku, kypření, hnojení, odplevelování, ochranu proti chorobám a škůdcům, ochranu před vlivem mrazu a doplňování mulče.

Krajský úřad souhlasí s tím, aby byla žadateli povolena výjimka podle § 56 ZOPK ze základních podmínek ochrany zvláště chráněných živočichů, konkrétně ze zákazů chytat, rušit, zraňovat, usmrcovat, ničit vývojová stadia, poškozovat vývojová stadia, přemisťovat vývojová stadia nebo sídla a ničit či poškozovat stanoviště druhů skokan zelený (*Pelophylax esculentus*) a slepýš křehký (*Anguis fragilis*) z

důvodu realizace záměru „Javornický p., ř. km 0,090–0,600, Moravský Lačnov, Javorník u Svitav, revitalizace toku“, a to za těchto podmínek:

1. Práce musí být realizovány mimo období přítomnosti a reprodukce dospělců a vývoje pulců skokana zeleného, tedy mimo období od 15. 3. do 30. 8. každého roku.
2. V průběhu provádění veškerých prací nesmí docházet k úniku pevných ani kapalných látek ze stavební techniky.
3. Stavební technika nesmí vjíždět mimo prostor staveniště.
1. Po dobu realizace záměru musí být sjednán biologický dozor (předem odsouhlasený krajským úřadem), který bude dohlížet na dodržování výše specifikovaných podmínek a v případě potřeby provede odchyt a transfer jedinců slepýše křehkého a skokana zeleného mimo prostor staveniště.
2. Podle ust. § 56 odst. 7 ZOPK předá držitel výjimky krajskému úřadu po ukončení realizace záměru v elektronické podobě zprávu o zásazích provedených na základě povolené výjimky. Tato zpráva musí obsahovat informace o provedených opatřeních, a alespoň přibližné počty jedinců dotčeného druhu, jichž se tato opatření týkala a kteří byli stavbou dotčeni.
3. Držitel výjimky je povinen krajský úřad s předstihem informovat o všech plánovaných kontrolních dnech dané stavby, a tím umožnit krajskému úřadu provádět při kontrolních dnech kontroly plnění podmínek tohoto závazného stanoviska.

#### **d) Výčet a závěry průzkumů**

Před zpracováním projektové dokumentace bylo provedeno terénní šetření firmou Jesep s.r.o. a pracovníky útvaru TDS a projekce a provozu Povodí Moravy, s. p. V průběhu byly zajištěny vyjádření dotčených organizací o stavu inženýrských sítí a zařízení v obvodu staveniště. Dále byly zjištěny majetkoprávní údaje o vlastnických poměrech v území stavby.

#### **Biologické hodnocení:**

V příloze.

#### **Hydrologické údaje:**

Hydrologické údaje (06/2024), poskytnuté dle ČSN 75 1400 od ČHMÚ pro Javornický potok jsou rovněž v příloze.

Vodní tok: pravostranný přítok Svitavy (ID 10196151)

Číslo hydrologického pořadí: 4-15-02-0010-0-00

Profil: cca 100 m nad Svitavou

Plocha povodí: 2,45 km<sup>2</sup>

Třída přesnosti: III.

Dlouhodobá průměrná výška srážek na povodí P<sub>a</sub>: 707 mm

Dlouhodobý průměrný průtok Q<sub>a</sub>: 9,3 l/s

N- leté průtoky  $Q_N$  ( $m^3/s$ ):

$Q_1$	$Q_2$	$Q_5$	$Q_{10}$	$Q_{20}$	$Q_{50}$	$Q_{100}$
0,5	0,7	1,4	2,1	3,2	5,1	7,0

M- leté průtoky  $Q_{Md}$  (l/s):

$Q_{30d}$	$Q_{60d}$	$Q_{90d}$	$Q_{120d}$	$Q_{150d}$	$Q_{180d}$	$Q_{210d}$	$Q_{240d}$	$Q_{270d}$	$Q_{300d}$	$Q_{330d}$	$Q_{355d}$	$Q_{364d}$
22,6	14,8	10,7	8,4	6,8	5,5	4,5	3,1	2,3	1,6	1,0	0,4	0,2

### Kopané sondy:

Kopanými sondami bylo zjištěno, že opevnění toku betonovými tvárnicemi bylo přímo pod intravilánem až po levobřežní příkop skrze nivu a v úseku pod řešeným úsekem v blízkosti lesního propustku. Zbytek toku byl opevněn dřevěnými plůtky s kamenným záhozem. Opevnění dřevěnými plůtky bylo dohledáno nad propustkem, kdy jsou patrné kůly a desky. Kůly jsou v rozteči 1,5 m podélně, šířka koryta je 70 cm.

Dále byla prověřena hloubka ornice v ploše nivy, kdy průměrně dosahuje hodnot 15 cm. Na území se nacházejí organozemě a pseudogleje. V území se nachází jílová zemina pro jílové clony sběrných drénu, pro jílové clony v stávajícím korytě bude jílovitá zemina dovážena.

### Archivní dokumentace a stávající plošné odvodnění:

Sondami a rekognoskací bylo ověřeno odvodnění v nivě. Kopaná sonda potvrdila v centrální části průběh podrobného odvodnění. Nad propustkem bylo dohledáno v levobřeží vyústění svodného drénu od šachty, v pravobřežní byla dohledána šachta a pravděpodobné místo vyústění pod propustkem. Můžeme tedy předpokládat uložení dle PD „Odvodnění JZD Rozkvět“, není možné se ale spoléhat na přesnost v celé ploše. Pramenné jímky v terénu dohledány nebyly, pravděpodobně se jednalo o nahrazení pramenných jímek příkopy podél lesa.

Jelikož přesné uložení sběrných a svodných drénů není možné stanovit. Bylo drženo délek a ploch z archivní projektové dokumentace, která byla v několika lokalitách ověřena.

### e) Stávající ochrana území

Z hlediska ochrany území zde není vymezena evropsky významná lokalita, ptačí oblast, MZCHÚ ani VZCHÚ. Nenachází se zde památný strom, ani lokalita národně významných druhů. Lokalita ze zákona vymezena jako významný krajinný prvek.

V zájmovém území není vymezeno záplavové území ani ochranné pásmo vodních zdrojů. Nacházíme se v Chráněné oblasti přirozené akumulace vod 216 Východočeská křída.

Dle podkladů bude dotčen biokoridor LBK Javorník 1 (v ÚP označován jako LK 4) a regionální biocentrum RBC 448 Moravský Lačnov. Dále jsou uvedeny informace z Plánu územního systému ekologické stability ORP Svitavy (srpen 2022).



**f) Vliv stavby na okolní stavby a pozemky**

Realizované opatření bude mít pozitivní vliv na krajinu a životní prostředí.

Během výstavby lze předpokládat zvýšenou prašnost a hlučnost, ty však nebudou překračovat povolené meze a lze je snížit vhodnými opatřeními během výstavby. Stavba neprodukuje žádné odpadní vody ani emise. Případné zamokření bude jen v území nivy, která je v terénu patrná.

**g) Požadavky na asanace, demolice, kácení dřevin**

Demolice ani asanace nejsou součástí stavby. Před vlastní realizací bude nutné kácení dřevin.

**h) Požadavky na maximální dočasné a trvalé zábory ZPF a PUPFL**

Celé území je zařazeno do BPEJ 7.69.01 v třídě ochrany V.

*Tabulka č. 1. Dotčené parcely záměrem*

k.ú.	Číslo parcely	Vlastník	LV	Druh pozemku	Výměra (m <sup>2</sup> )	Dočasný zábor	Trvalý zábor
Javorník u Svitav	523/20	Státní pozemkový úřad, Husinecká 1024/11a, Žižkov, 13000 Praha 3	10002	TTP	2753	813	55
Javorník u Svitav	469/3	Státní pozemkový úřad, Husinecká 1024/11a, Žižkov, 13000 Praha 3	10002	TTP	991	506	14
Javorník u Svitav	523/22	Obec Javorník, č. p. 26, 56802 Javorník	1001	TTP	1311	81	219
Moravský Lačnov	1783/1	Město Svitavy, T. G. Masaryka 5/35, Předměstí, 56802 Svitavy	10001	TTP	1782	1162	56
Moravský Lačnov	1783/2	Město Svitavy, T. G. Masaryka 5/35, Předměstí, 56802 Svitavy	10001	TTP	12473	10017	600
Moravský Lačnov	1783/9	Město Svitavy, T. G. Masaryka 5/35, Předměstí, 56802 Svitavy	10001	TTP	4641	3616	271
Moravský Lačnov	1788/10	Lesy České republiky, s.p., Přemyslova 1106/19, Nový Hradec Králové, 50008 Hradec Králové	3	TTP	211	127	1
Moravský Lačnov	1788/2	Město Svitavy, T. G. Masaryka 5/35, Předměstí, 56802 Svitavy	10001	TTP	10077	8255	596
Moravský Lačnov	1788/3	Město Svitavy, T. G. Masaryka 5/35, Předměstí, 56802 Svitavy	10001	TTP	219	168	31
Moravský Lačnov	1788/1	Město Svitavy, T. G. Masaryka 5/35, Předměstí, 56802 Svitavy	10001	TTP	7042	5744	418
Moravský Lačnov	1783/5	Arcibiskupství olomoucké, Wurmova 562/9, 77900 Olomouc	5967	TTP	186	1	0
Moravský Lačnov	1788/4	Město Svitavy, T. G. Masaryka 5/35, Předměstí, 56802 Svitavy	10001	TTP	2960	2590	157

PUPFL nebude stavbou přímo dotčen, nacházíme se v OP lesa.

**i) Navrhovaná a vznikající ochranná a bezpečnostní pásma**

Ochranná ani bezpečnostní pásma se vzhledem k charakteru stavby nenavrhují.

**j) Navrhované parametry stavby**

Iničační koryto	1292 m <sup>2</sup>
Skluz (celková plocha)	193 m <sup>2</sup>

Meandrační pás	10390 m <sup>2</sup>
Meandrační pás (mimo iniciačního koryta)	8905 m <sup>2</sup>

### Modelace nivy:

Šířka: min. 10 m – max. 40 m

Pozvolné napojení na stávající terén: min. 1:8, průměrně 1:20

### Iniciační koryto:

Začátek úseku: ř. km 0,600

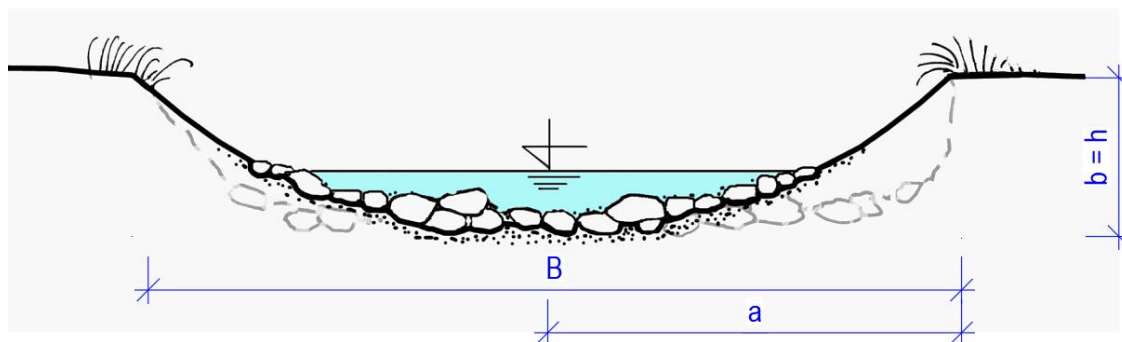
Konec úseku (horní práh skluzu): ř. km 0,110

Napojení na propustek: ř. km 0,090

Délka iniciačního koryta: 1030 m

Průměrný podélný sklon: 0,5 % (min. 0,3 %, max 0,7 %)

Drsnost  $n_d$ : 0,040 (přirozené koryto)



$h = 0,10$  m

$B = 0,60$  m

$i = 0,5$  %

**Kapacita iniciačního koryta navržena při průměrném průtoku na  $Q_{60d}$ .**

### k) Limitní bilance stavby

V rámci stavby bude s materiálem manipulováno pouze v prostoru staveniště.

Výkopy budou použity na násypy. Bilance ornice bude rovněž nulová, při manipulaci s ornici bude dodrženo všech legislativních podmínek.

Ze stavby bude odvezena suť (betonová dlažba, skruže, volně ložené potrubí, atd.) na skládku, a dále organická hmota, zejména rákos a dřevěné plůtky (skládku a kompostárna). Materiál nebude pálen v místě stavby. Kámen který byl použit v rámci původního opevnění bude využit na stavbě (vkládání kameniva do iniciačního koryta).

S veškerými odpady vzniklými během stavby bude nakládáno v souladu se zákonem č. 541/2020 Sb., o odpadech, ve znění pozdějších předpisů a vyhláškou č. 273/2021 Sb., o podrobnostech nakládání s odpady. S odpady vzniklými při výstavbě bude nakládáno zákonným způsobem firmou s náležitým oprávněním.

Všechny druhy odpadu, stavební suti a nepotřebného materiálu budou průběžně odváženy, vznikající odpad bude již na staveništi tříděn a ukládán odděleně. Odpad nebo stavební materiál nebude umisťován mimo staveniště. Přednostně budou odpady druhotně využity (stavební recyklát, dřevní hmota, železo). Materiálové využití bude mít přednost před jejich uložením na skládku nebo jiným využitím odpadů. S veškerými odpady, které budou vznikat při stavební činnosti, musí být nakládáno v souladu s ustanovením zákona o odpadech č. 541/2020 Sb. včetně předpisů vydaných k jeho provádění.

Se stavebním odpadem bude nakládáno takto (viz § 3 zákona č. 541/2020 Sb., o odpadech) :

- recyklovatelné materiály budou nabídnuty k recyklaci v recyklačním zařízení
- biologický rozložitelné odpady budou odvezeny do kompostárny nebo bioplynové stanice
- spalitelný odpad bude nabídnut ke spálení do spalovny komunálních odpadů
- nespalitelný odpad bude uložen na skládku

Bude jednat o tyto druhy odpadů:

Číslo odpadu	Druh odpadu	Kategorie	Předpokládané množství
17 09 04	Směsné stavební a demoliční odpady	0	130,02 t
02 01 03	Odpad rostlinných pletiv	0	1,5 t

V případě jiného uložení těchto materiálů je nezbytný souhlas investora a splnění všech legislativních podmínek.

#### **l) Požadavky na kapacity veřejných sítí**

Vzhledem k charakteru stavby není zapotřebí napojení na veřejnou infrastrukturu.

#### **m) Základní předpoklady výstavby a stavební postup**

Předpokládaný termín zahájení bude stanoven dle možností investora.

Předpokládaná lhůta výstavby je cca 6 měsíců. Kácení dřevin bude mimo vegetační dobu.

V první části dojde k likvidaci systému drenážního odvodnění, který může být jednak odkrytím a vyjmutím drenážního potrubí, nebo jeho předrcením a navrácením do výkopu s převrstvenou zeminou. Navrhujeme postup odstraňování od šachty nad mostkem směrem k obci Javorník. Tento postup je vhodný zejména z důvodu sledování trasy svodného drénu, a je možné ho využít jen v suchém období. V případě vodného období, by měly práce postupovat shora, kdy se eliminuje přítok drenážních vod do systému.

Trasa modelované nivy a iniciačního koryta společně s tůňemi budou v terénu vytyčeny před vlastní realizací. Při realizaci stavby bude koryto vymodelováno dle

základních pravidel viz vzorový řez revitalizace toku (mírné prohloubení u konkávního břehu s vytvořením téměř kolmého břehu atd.).

V závěru bude modelovaná niva a zasypané původní koryto ohumusováno a oseto, budou provedeny výsadby.

#### **n) Základní požadavky na předčasné užívání stavby**

Vzhledem k povaze revitalizace toku nejsou požadavky na předčasné využívání lokality stanoveny.

#### **o) Seznam výsledků zeměměřičských činností**

V rámci návrhu bylo pracováno se zaměřením poskytnutým investorem (Povodí Moravy s.p.). Zaměření bylo vypracováno útvarem hydroinformatiky a geodetických informací (č. 210), ověřil a vypracoval Ing. Láska. Datum měření zakázky 116/23 „Potok z Javorníku“ byl 7/2023. Jelikož na podzim roku 2023 bylo koryto toku pročištěno, bylo aktualizováno zaměření v úseku po levostranný přítok a bylo doplněno doměření příkopů podél lesa. Objednatelem byla firma Jesep s.r.o., zaměření vypracoval Hloušek s.r.o. dne 16.07.2024.

Závěrem bude vypracována dokumentace skutečného provedení. Jelikož se jedná o revitalizaci vodního toku následný vývoj koryta je žádoucí a přijatelný.

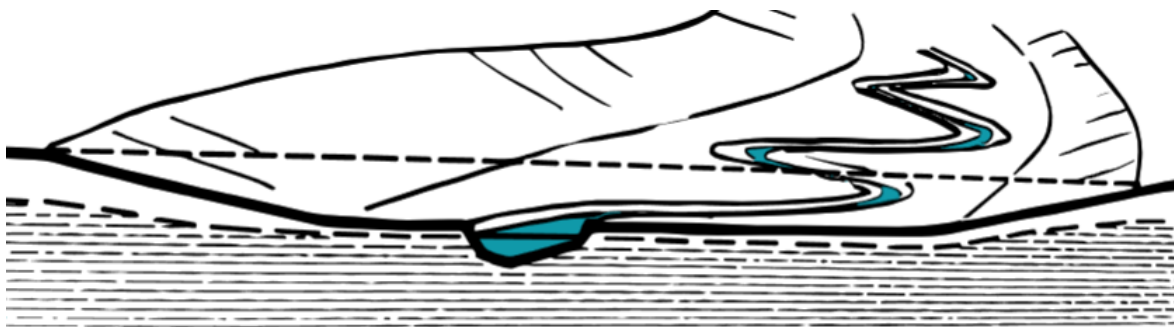
## **B.2 Urbanistické a základní architektonické řešení**

Návrh představuje revitalizaci vodního toku a obnovení hydrologických funkcí nivy. Stavbou nedojde k narušení historických, urbanistických či architektonických hodnot. Snahou je zachování a zlepšení celkové funkce lokality z hlediska ekologických hodnot. Využívány budou materiály jakými jsou dřevo a kámen. Charakter lokality bude dokreslen vhodnými výsadbami. Nedojde k narušení krajinného rázu.

## **B.3 Základní stavebně technické a technologické řešení**

### **B.3.1. Celková koncepce stavebně technického a technologického řešení**

Hlavním cílem návrhu je revitalizace vodního toku a obnovení hydrologických funkcí nivy, kdy niva bude přirozeně zamokřována a bez omezení povodňově zaplavována. Návrh je kombinací přístupů, a to jednak řešením odvodnění v ploše nivy, řešením příkopů na hraně lesa ale zejména vytvořením iniciačního koryta ve vymodelovaném meandračním pásu. V území bude vybudována mlatová pěšina.



### B.3.2. Celkové řešení podmínek přístupnosti

Projektová dokumentace neřeší, pro stavbu revitalizace vodního toku je bezpředmětné.

### B.3.3 Zásady bezpečnosti při užívání stavby

S ohledem na charakter stavby není nutno přijímat zvláštní bezpečnostní opatření.

### B.3.4 Základní technický popis stavby

Stavba pozůstává z několika dílčích činností:

- Řešení svodných drénů a plošného odvodnění
- Řešení svodných příkopů podél lesa
- Modelace nivy a iniciačního koryta
- Skluz a navázání koryta na propustek
- Zasypání koryta
- Tvorba tůní
- Kácení a výsadby

Podrobně viz příslušný popis a výkresovou dokumentaci jednotlivých částí (část D). Stavba nepodléhá technicko-bezpečnostnímu dohledu. Iniciační koryto je navrženo na kapacitu  $Q_{60d}$ , kdy je uvažováno s rozlivy do nivy a vytvoření podmáčené louky. Další vývoj koryta je žádoucí.

### B.3.5 Technologické řešení - základní popis technických a technologických zařízení

Stavba nezahrnuje žádná technická ani technologická zařízení.

### B.3.6 Zásady požární bezpečnosti

Jedná se o stavbu kategorie 0 – stavby nepředstavující zvláštní nebezpečí. Pro 0. kategorii staveb se PBR nezpracovává.

### B.3.7 Úspora energie a tepelná ochrana budovy

Hotová stavba nemá žádné energetické nároky.

### B.3.8 Hygienické požadavky na stavbu, požadavky na pracovní a komunální prostředí

Při provádění všech stavebních prací a souvisejících činností je třeba dbát pokynů a stanovení o bezpečnosti práce a ochraně zdraví. Je třeba dodržovat platné předpisy, nařízení a normy ČSN.

Velkou pozornost je třeba věnovat při práci v okolí sdělovacích kabelů a při práci pod elektrickým vedením.

Pracovníci, kteří budou stavbu provádět, musí být o všech bezpečnostních předpisech prokazatelně poučeni. Ti pracovníci, kteří budou pracovat v ochranných pásmech elektrických vedení, plynovodů, vodovodů a kanalizací či jiných vedení musí být navíc prokazatelně poučeni o tom, že se v těchto pásmech nacházejí a také o způsobu práce v těchto pásmech. Pracovníci musí být pravidelně proškolení z bezpečnostních předpisů a po zdravotní stránce musí být prokazatelně schopni vykonávat práce ve stavebnictví. Po ukončení veškerých prací dodavatel uvede pozemky, které byly využity jako příjezd na staveniště nebo jako mezideponie materiálu do původního stavu. Z příjezdových komunikací bude průběžně odstraňováno bahno způsobené koly vozidel a travnaté plochy budou znovu osety. Rozsah sociálního zařízení stavby bude minimalizován a jeho umístění bude společně s dočasnou skládkou materiálu upřesněno se stavebníkem před zahájením stavebních prací na pozemcích, které jsou ve vlastnictví investora nebo obce. Části pozemků, které budou při stavebních úpravách využívány pro dočasnou skládku, budou po ukončení akce uvedeny do původního stavu. Příjezdové komunikace, které budou využívány pro přístup, musí být v případě poškození od mechanismů a dopravních prostředků uvedeny do původního stavu.

Pro zajištění ochrany proti hluku byly v PD zohledněny a při výstavbě musí být dodržovány platné zákony, nařízení, vyhlášky a normy, zvláště pak: Nařízení vlády č. 272/2011 Sb., o ochraně zdraví před nepříznivými účinky hluku a vibrací.

### B.3.9 Zásady ochrany stavby před negativními účinky vnějšího prostředí

Z charakteru stavby vyplývá, že stavbu není třeba chránit před pronikáním radonu z podloží, před bludnými proudy, před seizmicitou, před hlukem. Navržené materiály budou odolávat vnějším účinkům prostředí.

Z charakteru stavby vyplývá, že stavba nevyžaduje budování protipovodňových opatření. V případě extrémních povodňových průtoků budou zastaveny veškeré práce probíhající v korytě toku.

## B.4 Připojení na technickou infrastrukturu



Stavba nevyžaduje připojení na technickou infrastrukturu, ani provádění přeložek stávajících prvků infrastruktury (inženýrské nadzemní a podzemní sítě apod.).

## B.5 Dopravní řešení

Popis dopravního řešení, napojení území na stávající dopravní infrastrukturu, přeložky, včetně pěších a cyklistických stezek, doprava v klidu, řešení přístupnosti a bezbariérového užívání.

## B.6 Řešení vegetace a souvisejících terénních úprav

Součástí stavby jsou rovněž výsadby a kácení (viz situace a příložený tabulka).

Výběr stromů a keřů pro výsadbu odpovídá stanovištním podmínkám daného území, jako je nadmořská výška, půdní a vlhkostní poměry, navrhovaná funkce, dostupnost požadovaného výsadbového materiálu, možnosti následné péče a technologie zakládání. Při návrhu výsadby byly upřednostněny místní druhy dřevin. Snahou je vytvoření podmáčené louky s individuálními dřevinami. Z tohoto důvodu je navržena dosadba jen lokálně.

Při realizaci výsadby dřevin musí být dodržena ČSN 83 9021 Technologie vegetačních úprav v krajině – Rostliny a jejich výsadba, ČSN 83 9051 Technologie vegetačních úprav v krajině – Rozvojová a udržovací péče o vegetační plochy, ČSN 464902–1 Výpěstky okrasných dřevin; Všeobecná ustanovení a ukazatele jakosti. Bude dodrženo rovněž standardů AOPK (arboristické standardy).

Pro zachování genetické rozmanitosti dřevin bude původní genetický materiál (sazenice) pocházet z dané oblasti. Proto bude použita regionálně typická sadba, jejíž původ poskytne školka. Dřeviny regionálního původu mají zpravidla lepší ujímání a přírůstky díky lepšímu přizpůsobení se místnímu klimatu a půdním podmínkám.

### **Sadební materiál stromů:**

Výsadba listnatých stromů (ok 12-14 cm, rozvětvený s balem) bude do vykopaných jamek dle normy ČSN 83 9021 1,5-násobku průměru kořenového systému nebo zemního balu (průměr balu 50 cm), před výsadbou bude povolení drátů v úvazku a sazenice budou umístěné stejně vysoko jako na předchozím stanovišti. K sazenicím budou osazeny tři kůly zatlučené min. 0,5 m do země, délka kůly bude 2,0 m (průměr 8 cm), s dřevěnými příčkami (půlené) na zpevnění. Sazenice bude ke kůly upevněna třemi sadařskými úvazky, tak aby zaujímala vycentrovanou polohu. U sazenic stromů bude vytvořena závlahová mísa s mulčem.

Mechanická ochrana proti okusu a vytloukání bude provedena z chráničky z pletiva ze svařovaného pozinku, bez konkrétní specifikace ok o min. výšce po konec kůlů.

Všechny dřeviny budou opatřeny ochranným nátěrem proti korní spále (např. typu arboflex).

Výsadba ovocného stromu, který byl zvolen jako krajová odrůda jabloně (v případě nedostupnosti možno nahrazení jiné krajové odrůdy) bude polokmen (výška kmene 1,30-1,69 m). Ochrana viz výše.

#### **Sadební materiál keřů:**

Sazenice keřů budou krytokořenné a budou osazeny do jamky o rozměru 0,25 x 0,25 (do velikosti cca 0,015 m<sup>3</sup>). U keřů bude osazen vytyčovací kolík, sazenice budou opatřeny mechanickou chráničkou (průměr 1 m, výška 1 m) s menším průměrem ok a budou rovněž opatřeny ochranným nátěrem proti okusu. U sazenic keřů bude vytvořena závlahová mísa s mulčem.

Vysázené keře budou důkladně zality, tj. po výsadbě minimálně 2x (2x10 l na keř). Zalévání je vhodné realizovat opětovně 14 dní po výsadbě minimálně 2x (2x10 l na keř).

Zálivka bude během prvního roku 8 – 10 krát, v druhém a třetím 3 – 6 krát.

#### **Individuální výsadba:**

Javor klen (*Acer pseudoplatanus*) – 1 ks

Jilm vaz (*Ulmus laevis*) – 2 ks

Jasan ztepilý (*Fraxinus excelsior*) – 2 ks

Lípa srdčitá (*Tilia cordata*) – 1 ks

Krajová odrůda jabloně košíkové – 1 ks (možno nahradit v případě nedostupnosti jinou místní odrůdou)

#### **Skupina keřů**

Kalina obecná (*Viburnum lantana*) – 3 ks + 4 ks + 2 ks = 9 ks

Ptačí zob obecný (*Ligustrum vulgare*) – 3 ks + 4 ks + 4 ks = 11 ks

Brslen evropský (*Eonymus europaeus*) – 4 ks + 2 ks + 4 ks = 10 ks

K zatravnění bude použita jetelotravní směs, část lokality je vhodné nakombinovat trávou bylinnou směsí do vlhka (meandrační pás) a trávobylinná louka klasická.

## **B.7 Popis vlivů stavby na životní prostředí a jeho ochrana**

Vliv na životní prostředí z hlediska ovzduší, hluku, dopadu na vodu, produkce odpadů a vlivu na půdu bude minimální. Během výstavby lze předpokládat zvýšenou prašnost a hlučnost, ty však nebudou překračovat povolené meze a lze je snížit vhodnými opatřeními během výstavby. Stavba neprodukuje žádné odpadní vody ani emise.

Zhotovitel je povinen při stavebních pracích udržovat pořádek a čistotu nejen na jím užívaném pozemku, ale také uklízet odpady v bezprostředním okolí, které vzniknou v souvislosti se stavbou, a to na vlastní náklady. Povinností zhotovitele je zneškodnit všechny odpady povoleným způsobem v souladu se zákonem č. 541/2020 Sb., o odpadech a změně některých dalších zákonů, ve znění pozdějších předpisů (zejména ustanovení § 12).

Projekt nespadá do kategorie II. podle přílohy č. 1 zákona č. 100/2021 Sb.

Realizované opatření bude mít pozitivní vliv na krajinu a životní prostředí. V rámci stavby dojde k dotčení významného krajinného prvku – vodního toku a nivy.

Při realizaci je nutno dodržovat zvýšenou pozornost, aby nedocházelo k ohrožování ŽP zejména mechanizačními prostředky (např. úniky pohonných hmot, olejů do povrchových vod a zeminy atd.). Pro případ havárie zabezpečí zhotovitel na staveništi prostředky na likvidaci těchto následků. Pro snížení dopadů na jakost vod při případné poruše se navrhuje použití látek rostlinného původu, které neobsahují toxické látky a jsou plně biologicky rozložitelné.

Dopravní prostředky a mechanismy budou na pracovišti ve vzorném technickém stavu. Při použití strojů s hydraulikou bude použito náplní z biologicky odbouratelných olejů. Dodavatel zajistí, aby byla během stavby snížena prašnost na minimum.

Všemi dostupnými prostředky bude zamezeno možnosti úniku cizorodých látek do životního prostředí. Lehce odplavitelný materiál a závadné látky, které by mohly kontaminovat okolní prostředí, nebudou ukládány v blízkosti toku. Stavba bude vybavena dostatečným množstvím sanačních prostředků, všechny mechanismy pohybující se na stavbě budou udržovány v dobrém technickém stavu a bude prováděna jejich kontrola zejména z hlediska možných úkapů provozních kapalin. Manipulace s ropnými látkami a pohonnými hmotami musí být prováděna pouze na zabezpečených plochách.

## B.8 Celkové vodohospodářské řešení

Hlavním cílem návrhu je obnovení říčního pásu v maximální možné míře, kdy niva bude přirozeně zamokřována a bez omezení povodňově zaplavována. Návrh je kombinací přístupů, a to jednak řešením odvodnění v ploše nivy, řešením příkopů na hraně lesa ale zejména vytvořením iniciačního koryta ve vymodelovaném meandračním pásu.

Stavba podpoří infiltraci vod v území a také samočistící procesy toku.

Zneškodňování odpadních vod bude jenom v průběhu výstavby, následně nebude stavba generovat odpadní vodu.

## B.9 Ochrana obyvatelstva

Vzhledem k charakteru stavby se nejedná o stavbu ohrožující okolní obyvatelstvo.

## B.10 Zásady organizace výstavby

### **a) napojení staveniště na stávající dopravní a technickou infrastrukturu**

Příjezd na staveniště je uvažován z obce Javorník po místní komunikaci a následně po pozemcích ve vlastnictví obce Javorník. Horní část po sjezdu z místní komunikace je zpevněna, následně pokračuje travním porostem. Zhotovitel musí zajistit bezpečnost silničního provozu na přilehlých komunikacích. Před stavbou si zhotovitel pro případ poškození silnice zajistí pasport stavu silnic. Staveniště a výjezd z něj nutno opatřit nezbytnými omezujícími a výstražnými mobilními značkami dle zpracovaného ZOV.

Při příjezdu a výjezdu vozidel z místa staveniště na místní komunikace, ale i při využívání veřejně přístupných účelových komunikací vozidly stavby, nesmí docházet k poškození a znečišťování dotčených pozemních komunikací. V případě znečištění musí zhotovitel prací zajistit jejich řádné čištění, v případě poškození pozemních komunikací musí být provedena jejich oprava a to na náklady zhotovitele prací.

Napojení stavby na jiný druh technické infrastruktury se nevyskytuje.

### **b) ochrana okolí staveniště a požadavky na související asanace, demolice, demontáž, dekonstrukce a kácení dřevin apod.**

Před vlastní realizací bude nutné kácení dřevin.

Ponechané dřeviny budou v průběhu realizace stavby chráněny před poškozením a ničením ve smyslu §7 zákona o ochraně přírody. Bude dodržena ČSN 83 9061 - Technologie vegetačních úprav v krajině – Ochrana stromů, porostů a vegetačních ploch při stavebních pracích.

V průběhu terénních a stavebních prací bude respektována obecná ochrana rostlin a živočichů ve smyslu §5 odst. 3 zákona o ochraně přírody.

Na zařízení nejsou kladeny žádné speciální nároky. V průběhu stavby bude zhotovitel dbát, aby byla při stavební činnosti minimalizována prašnost např. zkrápěním povrchu komunikace a volbou vhodného technologického postupu realizace stavby. Navazující vozovky na výjezdu ze stavby budou čištěny od případných nánosů.

Před zahájením stavby bude provedena fotodokumentace stávajícího stavu okolních staveb, zejména konstrukcí přímo sousedících s korytem vodního toku (mosty, ploty, budovy, sloupy nadzemního vedení, atp.) a dále pozemků užívaných jako přístupová trasa ke stavbě.

V rámci stavby budou odstraněny betonové šachty jako součást plošného odvodnění.

#### **c) vstup a vjezd na stavbu, přístup na stavbu po dobu výstavby**

Staveniště bude označeno, u vstupu bude tabulka „Nepovolaným osobám vstup zakázán.“ Vliv z hlediska veřejných zájmů bude pouze v omezeném užívání pozemků v průběhu stavby, kde staveniště bude řádně ohrazeno a přístup na staveniště nebude veřejnosti umožněn.

#### **d) maximální dočasné a trvalé zábory pro staveniště**

Zařízení staveniště bude umístěno na pozemku ve vlastnictví Státního pozemkového úřadu (č.p. 523/20), kdy posun v rámci stavby je možný. Využití pozemky budou po ukončení stavby uvedeny do původního stavu. Charakter stavby neklade mimořádné požadavky na zařízení staveniště. Rozsah provozního a sociálního zařízení bude minimální a bude věcí dodavatele stavby. Bezbariérové trasy nejsou navrhovány ani vyžadovány.

*Tabulka č. 2. Celkové zábory stavby*

k.ú.	Číslo parcely	Vlastník	LV	Druh pozemku	Výměra (m <sup>2</sup> )	Dočasný zábor	Trvalý zábor
Javorník u Svitav	1265/2	Povodí Moravy, s.p., Dřevařská 932/11, Veverí, 602 00 Brno	339	vodní plocha	1425	146	71
Javorník u Svitav	523/20	Státní pozemkový úřad, Husinecká 1024/11a, Žižkov, 13000 Praha 3	10002	TTP	2753	813	55
Javorník u Svitav	1255/1	Obec Javorník, č. p. 26, 56802 Javorník	10001	ostatní plocha	1001	643	256
Javorník u Svitav	469/3	Státní pozemkový úřad, Husinecká 1024/11a, Žižkov, 13000 Praha 3	10002	TTP	991	506	14
Javorník u Svitav	523/22	Obec Javorník, č. p. 26, 56802 Javorník	1001	TTP	1311	81	219
Moravský Lačnov	2150/1	Město Svitavy, T. G. Masaryka 5/35, Předměstí, 56802 Svitavy	10001	vodní plocha	199	199	0
Moravský Lačnov	2150/4	Město Svitavy, T. G. Masaryka 5/35, Předměstí, 56802 Svitavy	10001	vodní plocha	984	822	145
Moravský Lačnov	2150/3	Město Svitavy, T. G. Masaryka 5/35, Předměstí, 56802 Svitavy	10001	vodní plocha	394	266	128
Moravský Lačnov	2150/5	Povodí Moravy, s.p., Dřevařská 932/11, Veverí, 602 00 Brno	5856	vodní plocha	40	13	5
Moravský Lačnov	1783/1	Město Svitavy, T. G. Masaryka 5/35, Předměstí, 56802 Svitavy	10001	TTP	1782	1162	56
Moravský Lačnov	1783/2	Město Svitavy, T. G. Masaryka 5/35, Předměstí, 56802 Svitavy	10001	TTP	12473	10017	600
Moravský Lačnov	1783/9	Město Svitavy, T. G. Masaryka 5/35, Předměstí, 56802 Svitavy	10001	TTP	4641	3616	271
Moravský Lačnov	1788/10	Lesy České republiky, s.p., Přemyslova 1106/19, Nový Hradec Králové, 50008 Hradec Králové	3	TTP	211	127	1
Moravský Lačnov	1788/2	Město Svitavy, T. G. Masaryka 5/35, Předměstí, 56802 Svitavy	10001	TTP	10077	8255	596

k.ú.	Číslo parcely	Vlastník	LV	Druh pozemku	Výměra (m <sup>2</sup> )	Dočasný zábor	Trvalý zábor
Moravský Lačnov	1788/3	Město Svitavy, T. G. Masaryka 5/35, Předměstí, 56802 Svitavy	10001	TTP	219	168	31
Moravský Lačnov	1788/1	Město Svitavy, T. G. Masaryka 5/35, Předměstí, 56802 Svitavy	10001	TTP	7042	5744	418
Moravský Lačnov	1783/5	Arcibiskupství olomoucké, Wurmova 562/9, 77900 Olomouc	5967	TTP	186	1	0
Moravský Lačnov	1788/4	Město Svitavy, T. G. Masaryka 5/35, Předměstí, 56802 Svitavy	10001	TTP	2960	2590	157

### e) požadavky na ochranu životního prostředí při výstavbě

Vliv na životní prostředí z hlediska ovzduší, hluku, dopadu na vodu, produkce odpadů a vlivu na půdu bude minimální. Během výstavby lze předpokládat zvýšenou prašnost a hlučnost, ty však nebudou překračovat povolené meze a lze je snížit vhodnými opatřeními během výstavby. Stavba neprodukuje žádné odpadní vody ani emise.

Zhotovitel je povinen při stavebních pracích udržovat pořádek a čistotu nejen na jím užívaném pozemku, ale také uklízet odpady v bezprostředním okolí, které vzniknou v souvislosti se stavbou, a to na vlastní náklady. Povinností zhotovitele je zneškodnit všechny odpady povoleným způsobem v souladu se zákonem č. 541/2020 Sb., o odpadech a změně některých dalších zákonů, ve znění pozdějších předpisů (zejména ustanovení § 12).

Realizované opatření bude mít pozitivní vliv na krajinu a životní prostředí. V rámci stavby dojde k dotčení významného krajinného prvku – vodního toku. Při realizaci je nutno dodržovat zvýšenou pozornost, aby nedocházelo k ohrožování ŽP zejména mechanizačními prostředky (např. úniky pohonných hmot, olejů do povrchových vod a zeminy atd.). Pro případ havárie zabezpečí zhotovitel na staveništi prostředky na likvidaci těchto následků. Pro snížení dopadů na jakost vod při případné poruše se navrhuje použití látek rostlinného původu, které neobsahují toxické látky a jsou plně biologicky rozložitelné.

Dopravní prostředky a mechanismy budou na pracovišti ve vzorném technickém stavu. Při použití strojů s hydraulikou bude použito náplní z biologicky odbouratelných olejů. Dodavatel zajistí, aby byla během stavby snížena prašnost na minimum.

Všemi dostupnými prostředky bude zamezeno možnosti úniku cizorodých látek do životního prostředí. Lehce odplavitelný materiál a závadné látky, které by mohly kontaminovat okolní prostředí, nebudou ukládány v blízkosti toku. Stavba bude vybavena dostatečným množstvím sanačních prostředků, všechny mechanismy pohybující se na stavbě budou udržovány v dobrém technickém stavu a bude prováděna jejich kontrola zejména z hlediska možných úkapů provozních kapalin. Manipulace s ropnými látkami a pohonnými hmotami musí být prováděna pouze na zabezpečených plochách.

### f) zásady bezpečnosti a ochrany zdraví při práci na staveništi



Zhotovitel aktualizuje havarijní a povodňový plán, který bude předložen objednateli stavby. Havarijní a povodňový plán bude vždy uložen na staveništi.

Projektová dokumentace předurčuje provádění stavby pouze jedním generálním dodavatelem. Vzhledem k rozsahu a povaze stavby bude potřebné zpracování plánu BOZP a ohlášení na OIP. To je v gesci investora a vybraného dodavatele.

Zaměstnavatelé zhotovitele jsou povinni dodržovat požadavky kladené na bezpečnost a ochranu zdraví při práci při přípravě projektu a realizaci stavby, jimiž jsou:

- udržování pořádku a čistoty na staveništi,
- uspořádání staveniště podle příslušné dokumentace,
- umístění pracoviště, jeho dostupnost, stanovení komunikací nebo prostoru pro příchod a pohyb fyzických osob, výrobních a pracovních prostředků a zařízení,
- zajištění požadavků na manipulaci s materiálem,
- předcházení zdravotním rizikům při práci s břemeny,
- provádění kontroly před prvním použitím, během používání, při údržbě a pravidelném provádění kontrol strojů, technických zařízení, přístrojů a nářadí během používání s cílem odstranit nedostatky, které by mohly nepříznivě ovlivnit bezpečnost a ochranu zdraví,
- splnění požadavků na odbornou způsobilost fyzických osob konajících práce na staveništi,
- určení a úprava ploch pro uskladnění, zejména nebezpečných látek, přípravků a materiálů,
- splnění podmínek pro odstraňování a odvoz nebezpečných odpadů,
- uskladňování, manipulace, odstraňování a odvoz odpadu a zbytků materiálů,
- přizpůsobování času potřebného na jednotlivé práce nebo jejich etapy podle skutečného postupu prací, - předcházení ohrožení života a zdraví fyzických osob, které se s vědomím zaměstnavatele mohou zdržovat na staveništi,
- zajištění spolupráce s jinými osobami,
- předcházení rizikům vzájemného působení činností prováděných na staveništi nebo v jeho těsné blízkosti,
- vedení evidence přítomnosti zaměstnanců a dalších fyzických osob na staveništi, které mu bylo předáno,
- přijetí odpovídajících opatření, pokud budou na staveništi vykonávány práce a činnosti vystavující zaměstnance ohrožení života nebo poškození zdraví,
- dodržování bližších minimálních požadavků na bezpečnost a ochranu zdraví při práci na staveništích stanovených prováděcím právním předpisem.

Zaměstnavatelé jsou dále povinni zajistit, aby stroje, technická zařízení, dopravní prostředky a nářadí byly z hlediska bezpečnosti a ochrany zdraví při práci vhodné pro práci, při které budou používány. Stroje, technická zařízení, dopravní prostředky a nářadí musí být:

- vybaveny ochrannými zařízeními, která chrání život a zdraví zaměstnanců,

- vybaveny nebo upraveny tak, aby odpovídaly ergonomickým požadavkům a aby zaměstnanci nebyli vystaveni nepříznivým faktorům pracovních podmínek,
- pravidelně a řádně udržovány, kontrolovány a revidovány.

Zhotovitelé jsou povinni zajistit, aby při provozu a používání strojů a technických zařízení, nářadí a dopravních prostředků na staveništi byly kromě požadavků zvláštních právních předpisů (nařízení vlády č. 378/2001 Sb.) dodržovány bližší minimální požadavky na bezpečnost a ochranu zdraví při práci stanovené v nařízení vlády č. 591/2006 Sb., příloha č. 2 a aby byly splněny požadavky na organizaci práce a pracovní postupy stanovené v nařízení vlády č. 591/2006 Sb., příloha č. 3.

Na staveništi je nezbytné postupovat v souladu se zásadami bezpečnosti a ochrany zdraví při práci, tak jak je stanovují platné normativy a legislativa (zejména zákon č. 309/2006 Sb. a nařízení vlády č. 591/2006 Sb.). Za dodržování zásad bezpečnosti práce a ochrany zdraví při práci je na stavbě odpovědný zhotovitel stavby. Pracovníci budou prokazatelně seznámeni se zásadami BOZP zápisem do stavebního deníku před zahájením prací.

Zemní práce budou zahájeny až po vytyčení inženýrských sítí a určení jejich ochranných pásem. Veškeré výkopy budou řádně označeny bezpečnostními páskami a za snížené viditelnosti osvětleny.

Stavba musí být řádně označena a po dobu stavebních prací je do uvedené lokality nepovolaným vstup zakázán. Je třeba zajistit, aby nemohlo dojít k úrazu, zejména při pohybu mechanizačních prostředků.

#### **g) bilance zemních prací, požadavky na přísun nebo deponie zemin**

Stavební materiál bude odvážen na stavbu postupně, aby byli minimální potřebné plochy na skládku tohoto materiálu. Na stavbě budou spotřebovány pouze pohonné hmoty pro strojový park dodavatele. Potřeby materiálů a hmot pro výstavbu řeší technická zpráva objektů.

V rámci stavby bude s materiálem manipulováno pouze v prostoru staveniště. Výkopy budou použity na násypy. Ze stavby bude odvezena suť (betonová dlažba, skruže, volně ložené potrubí, atd.) na skládku a dále organická hmota, zejména rákos a dřevěné plůtky (skládka a kompostárna). Materiál nebude pálen v místě stavby. Kámen který byl použit v rámci původního opevnění bude využit na stavbě (vkládání kameniva do iniciačního koryta). Na stavbu bude dovezen jíl na jílové těsnění při zásypu stávajícího koryta.

#### **h) limity pro užití výškové mechanizace**

Vzhledem k tomu, že v rámci tohoto projektu nebude využívána výšková mechanizace, není třeba se zabývat specifickými limity a požadavky na její použití. Veškeré činnosti budou prováděny bez použití této techniky, a tedy otázka jejího

bezpečného nasazení a operativních limitů není relevantní pro aktuální plánování a realizaci projektu.

**i) požadavky na postupné uvádění stavby do provozu (užívání), požadavky na průběh a způsob přípravy a realizace výstavby a další specifické požadavky**

Před vlastní realizací bude provedeno kácení dřevin, Se stavbou nesouvisí žádné další investice. Při modelaci iniciačního koryta není uvažováno s většími průtoky ani realizace v období s vyšším úhrnem srážek.

V případě rušení svodných a sběrných drénů bude realizace postupovat dle návrhu popsaného v základní stavebně konstrukčním řešení.

**j) návrh fází výstavby za účelem provedení kontrolních prohlídek**

Výstavba bude probíhat postupně, kdy nejdříve nastane rušení plošného odvodnění v lokalitě, následně bude vymodelována niva a iniciační koryto. Dále bude zasypáno stávající koryto, úseky křížení budou realizovány na závěr. Jednotlivé části budou schváleny projektovým manažerem, projektantem a biologickým dozorem (iniciační koryto, tvar tůní atd.)

Kontrolní dny budou prováděny v rámci gesce investora v souladu se zákonem, což znamená, že investor je zodpovědný za plánování a organizaci těchto kontrol. Tento proces zajišťuje, že všechny fáze výstavby budou pravidelně a důkladně kontrolovány, aby se zajistilo dodržování projektových specifikací, standardů kvality a právních předpisů.

**k) dočasné objekty**

Dočasné objekty nebudou v rámci stavby zřizovány.